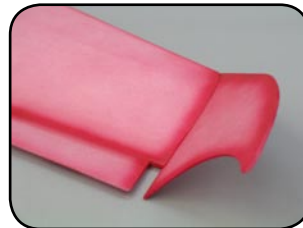
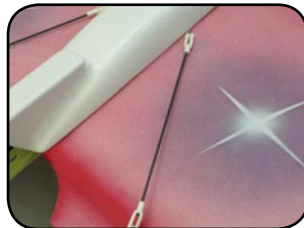
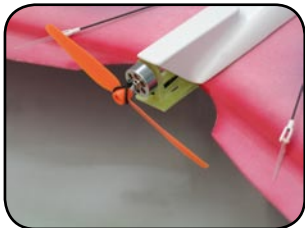


Break Out

Gebrauchsanleitung

Vor dem Gebrauch lesen Sie bitte sorgfältig die Anleitung und bewahren Sie diese bitte auch nach Abschluss der Montage gut auf!

Art.-Nr. 01 6080 rot
01 6085 gelb
01 6090 pink



Vorsichtsmaßnahmen
Dieses Modell ist kein Spielzeug!
Geeignet für Personen ab 14 Jahren!

- * Modellbau-Einsteiger sollten sich Hilfe von Personen mit Modellbau-Erfahrung holen, um einen sicheren Betrieb zu gewährleisten.
- * Montieren Sie den Kit nur an Plätzen außerhalb der Reichweite von Kinder.
- * Beachten Sie Vorsichtsmaßnahmen beim Zusammenbau des Modells. Sie sind für diese Modellmontage und für einen sicheren Betrieb selbst verantwortlich.
- * Halten Sie die Gebrauchsanleitung griffbereit, auch nach Abschluss der Montagearbeiten.

D

JAMARA
GERMANY

Inhalt

Sicherheitshinweise	2	Einbau der Servos	3
Allgemeine Hinweise	2	Fertigstellung	4
Technische Daten	2	Optional Motorspant, Optional 16g Brushles Motor,	
Empfohlenes Zubehör	3	Optional Haube	4
Lieferumfang	3		

Sicherheitshinweise

Flugmodelle sind kein Kinderspielzeug und gehören nur in die Hände von verantwortungsvollen, umsichtig handelnden Personen. Ihr Bau und Betrieb erfordert technisches Verständnis, handwerkliche Sorgfalt und sicherheitsbewusstes Verhalten. Fehler oder Unzulänglichkeiten beim Bauen oder beim Fliegen können erhebliche Sach- oder Personenschäden zur Folge haben. Technische Defekte oder fehlerhafte Montage können zum unverhofften Anlaufen der Motoren führen. Davon können erhebliche Gefahren ausgehen. Kommen Sie bei Modellen mit Motoren niemals in den Gefährdungsbereich von Luftschrauben oder rotierenden Teilen. Achten Sie genau darauf, dass keine Gegenstände mit sich drehenden Teilen in Berührung kommen. Weder Hersteller noch der Verkäufer hat einen Einfluss auf den ordnungsgemäßen Bau und Betrieb des Modells und deshalb wird auf diese Gefahren hingewiesen und jegliche Haftung ausgeschlossen.

Wenn der Break Out das erste ferngesteuerte Flugzeug ist, das Sie bauen und im Flug einsetzen wollen, bitten Sie einen erfahrenen Modellpiloten um Hilfe. Auch in Ihrer Nähe wird es einen Modellflugverein geben, dort wird man Ihnen behilflich sein. Überfliegen Sie niemals Personen mit Ihrem Modell. Gefährden Sie weder Menschen noch Tiere. Vor dem Erstflug führen Sie unbedingt einen Reichweitentest durch. Beachten Sie dabei die Vorgaben des Herstellers Ihrer Fernsteuerung. Vor und nach jedem Flugeinsatz überprüfen Sie das Modell auf Beschädigungen. Achten Sie unbedingt darauf, dass nur ein intaktes Modell zum Einsatz kommt. Für Schäden die aus Betrieb eines Flugmodells entstehen muss der Halter haften.

Bitte beachten Sie die Gesetzeslage in dem Land, in dem Sie das Modell betreiben.

Darüber hinaus beachten Sie bitte unbedingt folgende Hinweise:

- Im Montagesatz sind kleine Teile vorhanden, die evtl. verschluckt werden können, sie dürfen nicht in die Hände von Kleinkindern gelangen.
- Jegliche Manipulation an der Struktur des Modells ist nicht erlaubt und führt zum sofortigen Verlust der Gewährleistung.
- Betreiben Sie das Modell niemals auf nassen Flächen, die elektronischen Bestandteile könnten beschädigt werden.
- Kommen Sie niemals in den Gefährdungsbereich der Antriebe.
- Setzen Sie das Modell, den Antrieb und den Akku im Stand nicht direkter Sonneneinstrahlung aus, legen Sie es in den Schatten.
- Vor und nach jedem Flugeinsatz überprüfen Sie das Modell auf Beschädigungen.
- Achten Sie darauf, dass nur ein intaktes Modell zum Einsatz kommt.
- Setzen Sie das Modell nur bei gutem Wetter ein. Bei Regen, Sturm oder gar Gewitter dürfen Sie das Modell nicht betreiben.
- Suchen Sie ein Fluggelände, das den gesetzlichen Voraussetzungen entspricht und frei von Hindernissen wie Bäumen, Häusern aber z.B. auch Freileitungen ist.
- Bedenken Sie: Das Modell ist aus Kunststoff und / oder Holz gefertigt und daher leicht brennbar. Halten Sie es daher von jeglicher offenen Flamme und zu hoher Temperatur fern.
- Bei der Vorbereitung eines Fluges schalten Sie immer zuerst den Sender und danach den Empfänger ein.
- Stellen Sie den Gassteuerknüppel am Sender immer in die Leerlaufposition.

Allgemeine Hinweise

Da der Firma JAMARA e.K. sowohl eine Kontrolle der Handhabung, die Einhaltung der Montage- und Betriebshinweise, so wie der Einsatz des Modells und dessen Wartung nicht möglich ist, kann von uns keinerlei Haftung für Verluste, Schäden oder Kosten übernommen werden.

Soweit gesetzlich zugelassen wird die Verpflichtung zur Schadensersatzleistung, aus welchen Rechtsgründen auch immer, auf den Rechnungswert unseres an dem Ereignis unmittelbar betroffenen Produktes begrenzt. Dies gilt nicht, soweit wir nach zwingenden gesetzlichen Vorschriften oder wegen nachgewiesener grober Fahrlässigkeit unbeschränkt haften müssen.

Achtung!

In einigen Ländern ist es vorgeschrieben für den Betrieb eines Modells eine spezielle Modellhalterhaftpflichtversicherung abzuschließen.

Informationen hierzu bekommen Sie bei den Modellsportverbänden oder bei einer Versicherung.

Achtung!

Vor dem Betrieb: Erst Sender und dann das Modell einschalten.
Bei Beendigung: Erst das Model und dann den Sender ausschalten.

Technische Daten

Spannweite	ca. 800 mm
Länge	ca. 300 mm
Gewicht	ca. 150 g (flugfertig)
Fernsteuerung	3 Kanal

Empfohlenes Zubehör

Motor	Red Line 1804	Art.-Nr. 13 2033
Regler	Xetronic 12 A	Art.-Nr. 08 1912
Luftschraube	7 x 4 Slow Fly	Art.-Nr. 17 1032
Servo	5G Digital 9,8 mm	Art.-Nr. 07 4244
Akku	7,4 V 450 mAh	Art.-Nr. 14 1770

Zum Bau benötigt man

- Depropor
- Tesaband ca. 30mm breit
- Zwei Servo der 5 - 6 g Klasse

Lieferumfang

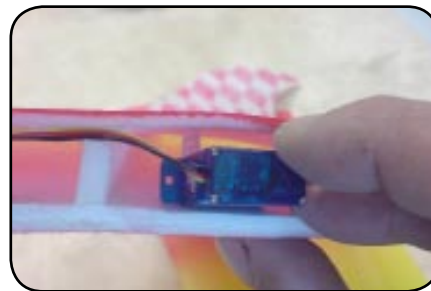


- Zwei Flächenhälften vorgefertigt aus CNC gefräste Depron-/Selitronteile
- GFK Frästeile für Anlenkung/Wurfkufe/Motorspant
- 4 Gabelköpfe
- 2 CFK Stäbe für Anlenkung
- ABS Kabinenhaube

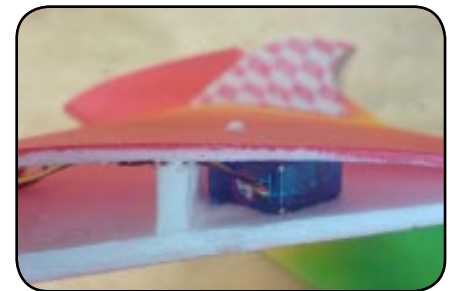
Einbau der Servos



Die Klebnaht zwischen Holm und Beplankung ca. 50 mm durchtrennen. Für die Position des Servo wurde eine Vertiefung eingefräst.



Letztes Loch von Servohebel 1,3 mm aufbohren. Etwas Depropor auf die Fläche der Vertiefung auftragen. Obere Beplankung anheben und Servo auf die vorgegebene Position/Klebefläche setzen.



Durch leichtes beidseitiges andrücken auf der Oberseite mit den Zeigefingern im Bereich der Ausbeulung vom Servohebel drückt sich der Servohebel durch die Beplankung. Das Sevokabel zwischen Holm und Beplankung verlegen und Holm mit Beplankung wieder verkleben.

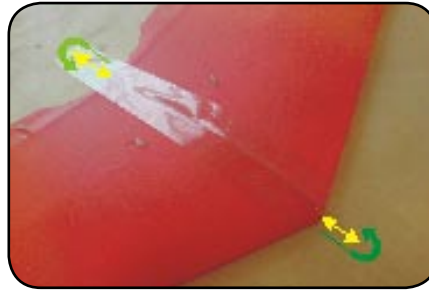


Mit Cutter einschneiden für Ruderhorn und Ruderhorn einkleben. Aussparung für Servohebelweg mit Cutter schneiden.

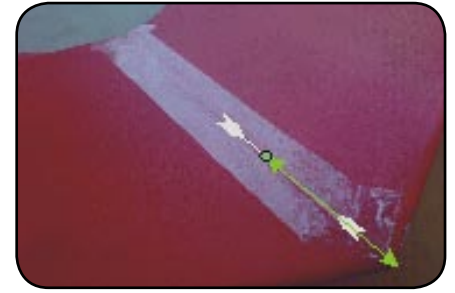
Fertigstellung



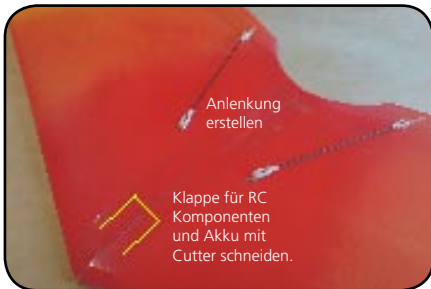
Beide stumpfen Seiten mit Deproporeistreichen ca. 5 Min eintrocknen lassen und dann bündig zusammenfügen



Ein ca. 30 - 50mm breites Klebeband Klebenaht mittig auf Ober- und Unterseite kleben. Die überstehenden ca. 30 mm Enden des Klebebandes mittig einschneiden und auf der Unterseite kreuzweise verkleben.



Mit der Unterseite gleich verfahren. In diesem Bereich die Wurfkufe anbringen Schwerpunkt 160 mm von der Spitze weg.



Rudereinstellung: 3 - 5 mm nach oben bei Neutralstellung.

Ruderausschlag: nach oben 15 - 20 mm nach unten 10 mm

Motorspant/Brushless Motor/Haube



Zusammen stecken und mit Sekundenkleber verkleben



Schrumpfschlauch anschrumpfen



Mit Sekundenkleber verkleben



Motorspant von hinten mittig aufstecken und mit Klebeband oben und unten fixieren.

JAMARA e.K.
Inh. Erich Natterer
Am Lauerbühl 5 - DE-88317 Aichstetten
Tel. +49 (0) 75 65/94 12-0 - Fax +49 (0) 75 65/94 12-23

info@jamara.de www.jamara.de

